

RELATÓRIO DO OPERADOR

I. Apresentação da instituição e da sua situação face à garantia da qualidade

1.1 Indicar o nome da entidade formadora.

Escola Profissional de Desenvolvimento Rural de Carvalhais/ Mirandela

1.2 Indicar a morada e contactos da entidade formadora.

Apartado 70 - 5370-081- Carvalhais – Mirandela

Telf: 278201010 - Fax: 278201017

Email: geral@epacarvalhais.com

Site: www.epacarvalhais.com

1.3. Indicar o nome, o cargo e contactos do responsável da entidade formadora.

Manuel Joaquim Taveira Pereira

director.epa@gmail.com

1.3.1 Indicar o nome da entidade proprietária e respetivo representante.

Escola Profissional de Desenvolvimento Rural de Carvalhais/ Mirandela

Escola não agrupada

Cofinanciado por:



1.4 Apresentar, de forma sucinta, a missão, a visão e os objetivos estratégicos da instituição para a educação e formação profissional (EFP) dos jovens, no contexto da sua intervenção.

Missão Visão e Valores

A EPA - Escola Profissional de Agricultura e Desenvolvimento Rural de Carvalhais/Mirandela é uma instituição de ensino profissional de nível secundário e voltado especificamente para a formação profissional, que pretende responder às necessidades de formação da região onde se inserem e resultam de uma forte iniciativa local, através de parcerias estabelecidas com diversas entidades quer públicas quer privadas e com diferentes sectores de atividade.

A EPA de Carvalhais/Mirandela não pode deixar de refletir sobre o seu papel, enquanto entidade de formação profissional que procura estabelecer relações estreitas com o tecido empresarial. Além disso, entendendo a educação como um processo integrado, responde a necessidades sociais e visa o desenvolvimento global e harmonioso da personalidade dos formandos.

Assim sendo a EPA de Carvalhais/Mirandela decidiu certificar o seu Sistema de Gestão da Qualidade com base na norma NP EN ISO 9001:2008 não só para cumprir com os requisitos, mas também para demonstrar a sua capacidade e orgânica de responder às necessidades atuais e locais, bem como melhorar continuamente a eficácia do sistema de gestão da qualidade.

Para alcançar esse objetivo e atingir a melhoria contínua do seu desempenho e do Sistema de Gestão da Qualidade, a EPA de Carvalhais/Mirandela definiu como missão e visão o seguinte:

Missão

Contribuir para um desenvolvimento rural sustentável, nos domínios da agricultura, turismo, tecnologias e ambiente, promovendo o ensino inclusivo e empreendedor, a prestação de serviços à comunidade e a concretização de parcerias estratégicas. Tornar sustentável o espaço rural, valorizando-o a nível regional, nacional e internacional.

Visão e Valores

A missão da EPA passa por contribuir para um desenvolvimento rural sustentável, nos domínios da agricultura, turismo, tecnologias e ambiente, promovendo o ensino inclusivo, multicultural e empreendedor, a prestação de serviços à comunidade e a concretização de parcerias estratégicas, bem como tornar sustentável o espaço rural, valorizando-o a nível regional, nacional e internacional, na perspetiva do perfil dos alunos, do perfil profissional.

A EPA Carvalhais propõe ainda promover valores institucionais que referenciam configurações que expliquem comportamentos, reconheçam códigos de conduta, desenvolvam atitudes, legitimem princípios e esclareçam formas de estar. Estes aspetos avocarão o papel de nortear, invariavelmente, todos os colaboradores de uma organização, fazendo com que esta esteja mais habilitada a desempenhar em excelência a sua missão e visão. A EPA definiu como valores:

- Formação e Aprendizagem;
- Inclusão
- Qualidade educativa
- Educação multicultural
- Sustentabilidade social
- Sustentabilidade ambiental
- Empreendedorismo
- Cidadania e Desenvolvimento

O ponto central é o alinhamento entre as expectativas dos formandos e o mercado de trabalho atual e futuro no que à oferta formativa diz respeito, nomeadamente dentro dum modelo de garantia da qualidade enquadrado pela EQAVET. Neste sentido, temos como

Objetivos

O ponto central é o alinhamento entre as expectativas dos formandos e o mercado de trabalho atual e futuro no que à oferta formativa diz respeito, nomeadamente dentro dum modelo de garantia da qualidade enquadrado pela EQAVET.

De acordo, com Projeto educativo:

1. Criar oportunidades para os jovens poderem desenvolver a capacidade de iniciativa e espírito empreendedor, com sensibilidade social e ambiental;
2. Sensibilizar os docentes para uma cultura de empreendedorismo;
3. Concretizar a aprendizagem através de uma ligação constante e significativa da teoria à prática e à experiência em contexto real de trabalho e de projetos autónomos e/ou cooperativos;
4. Implementar a diferenciação curricular como filosofia de abordagem do ensino no sentido de proporcionar uma aprendizagem eficaz para todos;
5. Implementar uma educação multicultural, através da compreensão e respeito pela diferença, fomentando o espírito solidário e o diálogo intercultural;
6. Implementar recorrentemente iniciativas que invistam nas literacias, em interação com a Biblioteca Escolar;
7. Fazer formação docente continuada de qualidade, a nível nacional e internacional, com vista ao desenvolvimento profissional e à concomitante melhoria das aprendizagens dos alunos, com base em conhecimento atualizado na área das Ciências da Educação e sempre arreigado na práxis do contexto da escola;
8. Promover o trabalho colaborativo, e não apenas individual, entre professores, instaurando uma cultura de professor reflexivo, aberto à mudança e autor das suas práticas.
9. Participar em ações de formação para a melhoria e aperfeiçoamento do desempenho do pessoal não docente a nível nacional e internacional;
10. Estabelecer parcerias como forma de abertura da Escola ao meio;

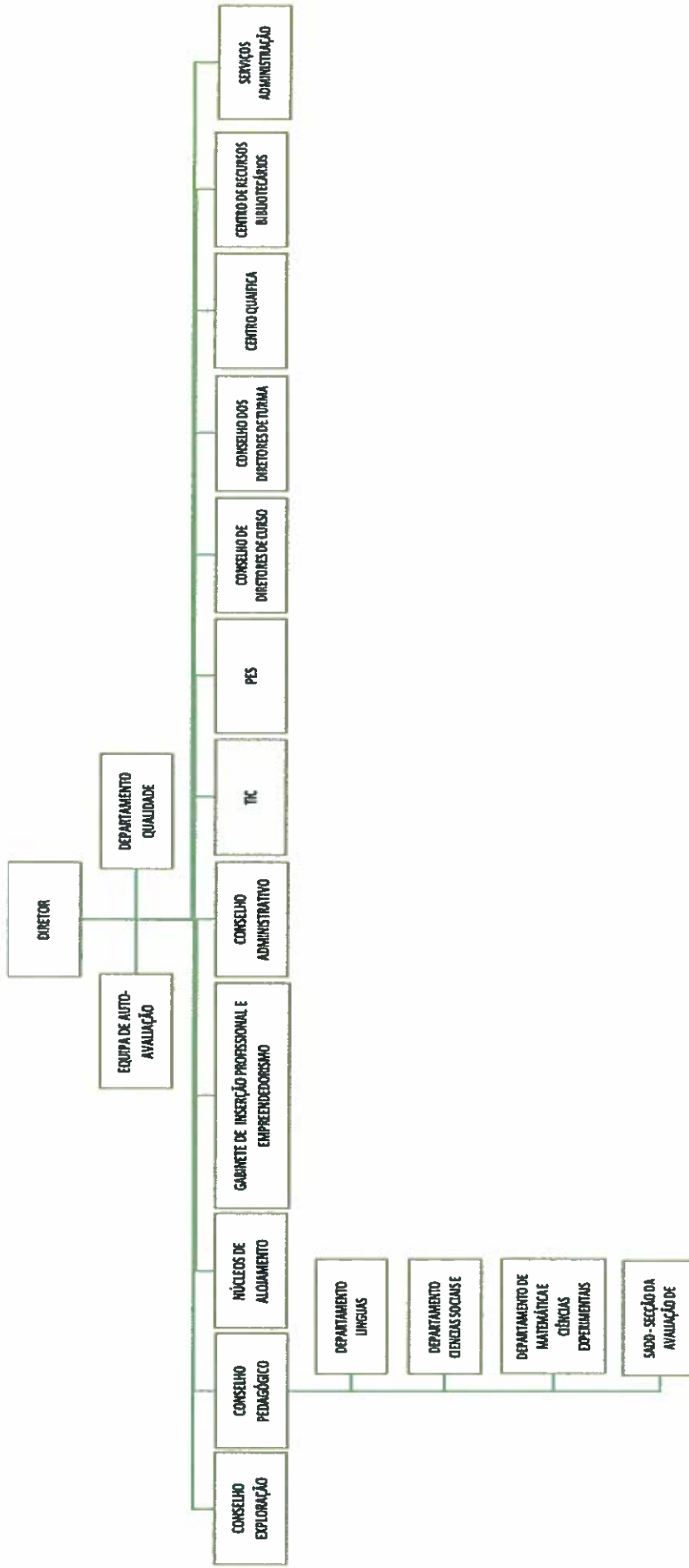
11. Exigir uma dinâmica renovada no seio da Escola, incrementando a vontade, o envolvimento e a responsabilidade de todos no sentido de afirmar a EPA como uma instituição de qualidade de serviço de apoio às comunidades que serve.
12. Implementar Política da Qualidade / EQAVET.
13. Desenvolver competências pessoais e sociais de participação ativa.

Objetivos Estratégicos

- Aumentar as taxas de conclusão nos cursos profissionais melhorando o desempenho escolar dos alunos ao nível académico, social, cívico e ambiental.
- Alcançar a satisfação do tecido empresarial/parceiros
- Fortalecer os índices de empregabilidade e prosseguimento de estudos
- Reforçar a ligação família-escola-comunidade
- Reduzir o abandono escolar

1.5 Inserir o organigrama da instituição.

A EPA de Carvalhais/Mirandela é gerida por um conjunto de órgãos hierarquicamente harmonizado e sob a tutela do Ministério da Educação. Assim, os órgãos de administração e gestão da Escola são os seguintes:



1.6 Preencher a tabela infra, indicando toda a oferta formativa de nível 4 para jovens, à data da elaboração do relatório e nos dois anos letivos anteriores.

Tipologia do curso	Designação do curso	N.º de Turmas/Grupos de Formação N.º de Alunos/Formandos (Totais por curso, em cada ano letivo) *					
		17 / 18		18 / 19		19 / 20	
		N.º T/GF	N.º AL	N.º T/GF	N.º AL	N.º T/GF	N.º AL
Profissional	Técnico de Manutenção Industrial - Mecatrónica Automóvel	1	16	0	0	0	0
Profissional	Técnico de Produção Agropecuária	1.5	36	1.5	38	2	46
Profissional	Técnico de Viticultura e Enologia	0.5	8	0	0	0	0
Profissional	Técnico de Controlo e Qualidade Alimentar	1	28	1	23	0.5	13
Profissional	Técnico de Cozinha /Pastelaria	0	0	0.5	19	1	29
Profissional	Técnico Mecatrónica Automóvel	1	39	1.5	52	2	58
Profissional	Técnico de Vitivinícola	1	26	1.5	35	1.5	36

1.7 Selecionar a situação da instituição face à implementação do sistema de garantia da qualidade:

- Criação de um sistema alinhado com o quadro EQAVET.

- Adaptação do sistema em uso ao quadro EQAVET.

1.8 Apresentar a listagem dos objetivos que a instituição definiu para o alinhamento com o Quadro EQAVET.

Indicador 4 - Taxa de conclusão dos cursos:

- Objetivo Específico 1: Reduzir o Abandono Escolar
 - Meta a atingir: Reduzir em 1% o abandono escolar
- Objetivo Específico 2: Reduzir o Absentismo
 - Meta a atingir: (anual): Reduzir em 1% o absentismo
- Objetivo Específico 3: Dinamizar Projetos na escola
 - Meta a atingir: Aumentar em 1% a concretização de projetos
- Objetivo Específico 4: Diminuir o número de módulos em atraso
 - Meta a atingir: Reduzir em 5% os módulos em atraso.
- Objetivo Específico 5: Melhorar qualitativamente as condições facilitadoras do sucesso escolar na formação.
 - Meta a atingir: Aproximar a taxa de conclusão de 70%
 - a. Definição das diferentes metodologias de avaliação, adequando-as o mais possível às especificidades dos alunos.
 - b. Práticas pedagógicas diferenciadoras para fazer aprender todos os alunos nas turmas heterogéneas.
 - c. Calendarização de aulas de apoio pedagógico e coadjuvação em sala de aula para colmatar as dificuldades.
 - d. Identificação das causas que motivam os alunos para a aprendizagem
 - e. Aumento do trabalho colaborativo no corpo docente.
- Objetivo Específico 6: Melhorar o relacionamento com os Encarregados de Educação
 - Meta a atingir: Aumentar em 1% os contactos presenciais dos EE

Indicador 5 a) - Taxa de colocação após conclusão de curso

- Objetivo Específico 1: Reforçar as parcerias com as empresas da região, intensificando as dinâmicas de trabalho colaborativo escola-meio.
 - Meta a atingir: Atingir os 50% de colocados no mercado de trabalho.
- Objetivo Específico 2: Aumentar o número de alunos em prosseguimento de estudos
 - Meta a atingir: Atingir os 10 de alunos que prosseguem estudos
- a) Ações de sensibilização com os responsáveis do Ensino Superior/alunos nas diversas áreas de formação/ Divulgação da oferta formativa do Ensino Superior;
- b) Convite e sessões técnicas/ jornadas com alunos de diferentes cursos - informações sobre diferentes cursos superiores (pelos Estabelecimentos de Ensino Superior);
- c) Visitas de estudo aos Estabelecimentos do Ensino Superior;
- d) Estabelecimento de novas parcerias/ protocolos com Estabelecimentos do Ensino Superior.

Indicador 6 – Utilização das competências adquiridas no local de trabalho

6.a) Percentagem de alunos que completaram o curso e que trabalham em profissões diretamente relacionadas com o curso/Área de Educação e Formação que concluíram.

- Objetivo Específico 1: Auscultar as entidades de acolhimento que recebem os alunos e avaliar da qualidade da formação ministrada pela Escola.
 - Meta a atingir: Aumentar em 1% o grau satisfação das Entidades de Acolhimento.
- Objetivo Específico 2: Intensificar a relação da escola com as empresas/ entidades empregadoras dos ex-alunos.
 - Meta a atingir: Aumentar em 1% o nº de alunos e entidades que dão o seu testemunho.
- Objetivo Específico 3: Adequar o perfil do aluno ao local de FCT (Formação em Contexto de Trabalho).

- Meta a atingir: Aproximar a taxa de empregabilidade dos diplomados a trabalhar na área de formação em 5%;
- Objetivo Específico 4: Monitorizar a utilização das competências adquiridas no local de trabalho pelos alunos dos cursos profissionais.
 - Meta a atingir: Aumentar em 1% o grau de satisfação dos empregadores:
 - a) Realização anualmente de inquéritos de satisfação aos empregadores dos ex-
Alunos
 - a) Organização de visitas de estudo às empresas.
 - b) Sessões anuais de testemunho de ex. alunos de sucesso.
 - c) Semana do desenvolvimento rural e do empreendedorismo-Testemunhos de ex-
alunos

Indicador 6 – Utilização das competências adquiridas no local de trabalho

6.b)) Percentagem de empregadores que estão satisfeitos com os formandos que concluíram um curso de EFP

- Objetivo Específico 1- Intensificar a relação da escola com as empresas/ entidades empregadoras dos ex-alunos.
 - Meta a atingir: Aumentar em 1% o contacto com as entidades empregadoras.
- Objetivo Específico 2: Adequar o perfil do aluno ao local de trabalho, tentando potenciar ao máximo a sua empregabilidade.
 - Meta a atingir: Aumentar em 1% o grau de satisfação dos empregadores.
- Objetivo Específico 3: Atualizar os conhecimentos técnicos ministrados e desenvolver nos alunos as competências pessoais e sociais apreciadas/ exigidas pelo mercado de trabalho.
 - Meta a atingir: Aumentar em 1% o grau de satisfação dos empregadores.

1.9 Preencher a tabela infra, indicando quando foram desenvolvidas as etapas do processo de alinhamento com o Quadro EQAVET.

Etapas do processo de alinhamento com o Quadro EQAVET	Data Início (mês/ano)	Data Conclusão (mês/ano)
Elaboração do Documento Base para o alinhamento	janeiro/2020	junho/2020
Elaboração do Plano de Ação para o alinhamento	dezembro/2019	janeiro/2020
Recolha de dados – Indicador 4a) Conclusão dos cursos	janeiro/2020	janeiro /2020
Recolha de dados – Indicador 5a) Colocação dos diplomados	janeiro/2020	janeiro /2020
Recolha de dados – Indicador 6a) Ocupação dos diplomados	janeiro/2020	janeiro /2020
Recolha de dados – Indicador 6b3) Satisfação dos empregadores	janeiro/2020	janeiro /2020
Análise contextualizada dos resultados dos indicadores EQAVET, e de outros em uso, e da aferição dos descritores EQAVET/práticas de gestão	dezembro/2019	janeiro /2020
Identificação das melhorias a introduzir na gestão da EFP	Junho/2020	julho/2020
Elaboração do Relatório do Operador	junho/2020	julho 2020
Anexo 1 ao Relatório do Operador - Plano de Melhoria	Junho/2020	Julho/ 2020
Anexo 2 ao Relatório do Operador – Fontes de evidência do cumprimento dos critérios de conformidade EQAVET	Junho/2020	Julho/ 2020

1.10 Identificar os documentos orientadores da instituição e relatórios relevantes para a garantia da qualidade e indicar as respetivas ligações eletrónicas.

Projeto Educativo 2019/22 - <https://epacarvalhais.com/documentacao/>

Regulamento Interno - <https://epacarvalhais.com/documentacao/>

Plano Anual de Atividades 2019/2020 - <https://epacarvalhais.com/documentacao/>

Plano de Formação 2019/2020 - <https://epacarvalhais.com/eqavet/>

Relatório de Avaliação Interna - <https://epacarvalhais.com/eqavet/>

Documento Base EQAVET - <https://epacarvalhais.com/eqavet/>

Plano de Ação EQAVET - <https://epacarvalhais.com/eqavet/>

Relatório de Avaliação e Revisão do Plano de Ação - <https://epacarvalhais.com/eqavet/>

Nota informativa *Divulgação EQAVET EPA- Powerpoint* (janeiro) -
<https://epacarvalhais.com/eqavet/>

Identificação dos *Stakeholders* (incluído no documento base)

Relatório da Comissão de Avaliação interna (Inquéritos de satisfação aplicados aos membros da comunidade educativa 2019/20 a docentes, não docentes, alunos e pais e encarregados de educação) <https://epacarvalhais.com/eqavet/>

II. Gestão da oferta de EFP considerando os princípios EQAVET

Descrever os procedimentos desenvolvidos pela instituição que evidenciam a aplicação de cada uma das fases do ciclo de garantia e melhoria da qualidade na gestão da oferta de EFP.

2.1 Fase de Planeamento

Definição de objetivos/metapas para três anos letivos

Atualização dos documentos estruturantes (Projeto Educativo, Regulamento interno)

Criação do Plano de Ação

Reuniões com os Stakeholders internos e externos

Reunião com os Departamentos/Conselho Pedagógico/Conselho Geral e demais estruturas intermédias

Reunião com os Encarregados de Educação

Reunião com o tecido empresarial

Reunião com Administração local

Reunião com a comunidade intermunicipal

Relatório por período letivo relativo aos objetivos/metapas estabelecidas (Relatório de Avaliação e Revisão do Plano de Ação)

Reunião de Conselho de Turma de Avaliação
Definição de documentos com definição de equipa EQAVET com as responsabilidades em matéria de garantia da qualidade
Revisão de documentos estruturantes
Definição do plano de ação de implementação
Alargar novos protocolos
Divulgação do sistema de garantia da qualidade de forma adequada para os Stakeholders
Definição do Plano de ação da melhoria Documento Base
Inquéritos de satisfação
Elaboração do plano de ação

2.2 Fase de Implementação

Adequação dos recursos humanos ao Plano de Ação, nomeadamente, distribuição do serviço letivo em função do corpo docente existente e/ou recurso à contratação de técnicos especializados

Elaboração de candidaturas financeiras a fundos comunitários e estabelecimento de parcerias e protocolos para o desenvolvimento de projetos, FCT, PAP

Aquisição/afetação de instalações e equipamentos adequados à oferta formativa

Elaboração de Plano de formação que vá ao encontro das necessidades exigidas no plano de ação

Sensibilização dos profissionais a frequentar as ações disponibilizadas no Plano de formação

Revisão os protocolos estabelecidos de modo a evidenciar o suporte à implementação dos planos de ações, bem como participação de alunos em projetos favorecendo a aprendizagem e a autonomia

Verificação do cumprimento dos protocolos estabelecidos

Aumento de projetos com alunos envolvendo parceiros

Diversidade das ações de formação destinadas aos Stakeholders internos

Levantamento das necessidades de recursos

Revisão da autoavaliação por forma a demonstrar a melhoria contínua

2.3 Fase de Avaliação

Monitorização dos indicadores na periodicidade definida no plano de ação

Reuniões intercalares periódicas (Docentes, assistentes operacionais e Alunos)

Protocolos (FCT)

Reuniões de Cons. Turma de avaliação (final de período)

Reuniões intercalares periódicas (Docentes/Funcionários/Alunos)

Reuniões com os alunos (delegados de turma)

Reuniões intercalares com os encarregados de educação

Aprovação do relatório periódico de avaliação EQAVET (Trimestral)

2.4 Fase de Revisão

Partindo dos resultados da fase anterior, avaliação, pretende-se melhorar o Plano de Ação, tendo em conta as sugestões da Equipa EQAVET, do Conselho Pedagógico, dos Diretores de Turma, dos Diretores de Curso e dos *stakeholders* externos e internos, na definição das estratégias de melhoria, através da:

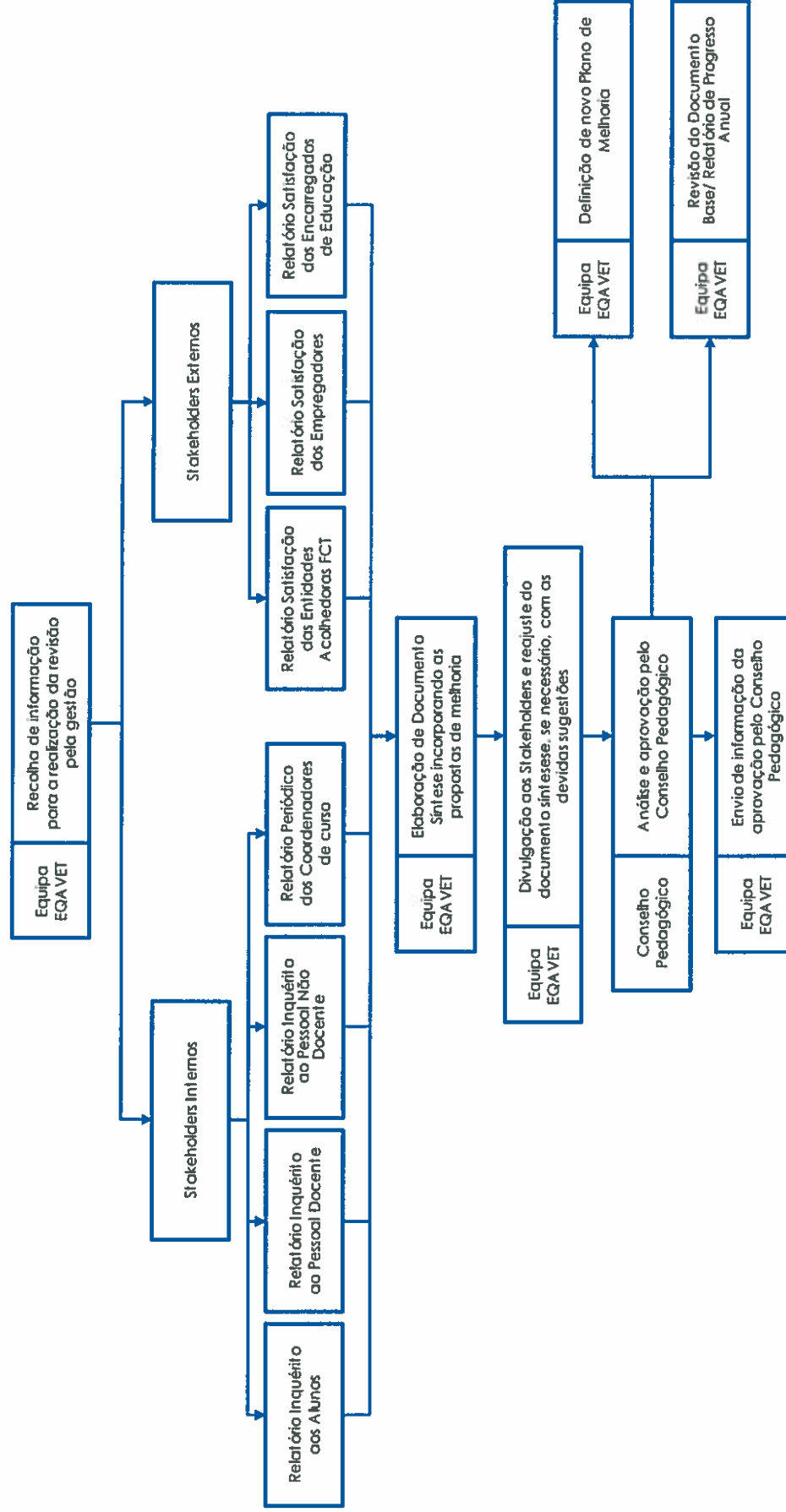
R1 - Os resultados da avaliação e os procedimentos necessários à revisão das práticas existentes consensualizados com os *stakeholders*, são tornados públicos.

R2 - O feedback dos *stakeholders* internos e externos é tido em consideração na revisão das práticas existentes.

R3 - Os resultados da avaliação e as mudanças a introduzir sustentam a elaboração dos planos de ação adequados.

R4 - Revisões são planeadas e informam a regular atualização das práticas.

Fluxograma da revisão



III. Áreas de melhoria na gestão da oferta de EFP

Apresentar o Plano de Melhoria, através do preenchimento do Anexo 1 ao presente relatório.

O Plano de Melhoria é apresentado através do preenchimento do Anexo 1 ao presente relatório.

IV. Fontes de evidência do cumprimento dos critérios de conformidade EQAVET

Enumerar os documentos e os critérios que evidenciam, através do preenchimento do Anexo 2 ao presente relatório.

Os documentos que evidenciam o cumprimento dos critérios de conformidade, através do preenchimento do Anexo 2 ao presente relatório.

V. Conclusão

Apresentar as mudanças resultantes do alinhamento do sistema de garantia da qualidade com o Quadro EQAVET na gestão da melhoria contínua da oferta de EFP.

O Sistema de Gestão da Qualidade da EPDA reflete-se num sistema documental assente num conjunto de procedimentos que permite o cumprimento dos requisitos da Norma NP EN ISO 9001: 2015 e dos pressupostos do alinhamento com o Quadro EQAVET, tendo como principais objetivos a satisfação de todos os seus *stakeholders*.

Este processo determinou a criação de vários documentos (Documento Base, Plano de Ação, Relatórios de Avaliação e Revisão do Plano de Ação, Plano de Melhoria e Relatório do Operador) necessários à adoção de novas práticas que contribuem para a melhoria contínua da EPA, sobretudo na sistematização concetual e processual, das quais se destacam as seguintes:

1. Maior rigor nas práticas de gestão da oferta da EPA;
2. Implementação de novos procedimentos com vista à melhoria contínua;
3. Criação de modelos estatísticos de tratamento de procedimentos e resultados;

4. Monitorização sistemática de procedimentos e resultados;
5. Maior envolvimento dos *stakeholders*, internos e externos;
6. Partilha com os *stakeholders*, internos e externos, das práticas e resultados na gestão da oferta da EPA;
7. Auscultação da satisfação dos diferentes *stakeholders* com a EPA;
8. Criação de documentos/utilização da plataforma digital – Microsoft Teams - adaptada à nova situação do Ensino à Distância, previsto pelas medidas de prevenção da pandemia da COVID 19, comunicadas pela DGEstE.

Os Relatores

(Diretor)

(Responsável da qualidade)

(Carvalhais, 20 de julho de 2020)

DOCUMENTOS ANEXOS

Anexo 1 – Plano de Melhoria

Anexo 2 – Fontes de evidência do cumprimento dos critérios de conformidade EQAVET

Anexo 1 - Plano de Melhoria

1. Análise contextualizada dos resultados dos indicadores EQAVET selecionados, e de outros em uso, e da aferição dos descritores EQAVET/ práticas de gestão que sustentam o presente Plano de Melhoria

Para concretização dos objetivos no alinhamento com o Quadro EQAVET, a EPA criou um conjunto de novos indicadores, no sentido de obter um conhecimento mais profundo da realidade da EFP que possa servir de base à tomada de decisões e que permita a antecipação de estratégias de melhoria.

1.1 Indicador 4a) – Taxa de conclusão

Atividade	Avaliação e Revisão	Meta a atingir: Reduzir em 1% o abandono escolar
<p>Objetivo Específico N° 1: Reduzir o Abandono Escolar</p> <p>Contato com os Pais/Encarregado de Educação (E.E.) logo que o Diretor de Turma detete que o aluno faltou.</p> <p>Comunicação aos Pais/Encarregados de Educação no caso dos alunos excedam metade do limite de faltas para perda de subsídios.</p>	<p>Implementação: Diretores de turma (relatórios)</p> <p>Avaliação: Atividade implementada</p> <p>Revisão – Proposta de Melhoria: Continuar os procedimentos</p> <p>Implementação: Diretores de turma (relatórios)</p> <p>Avaliação: Atividade bem implementada</p> <p>Revisão – Proposta de Melhoria :Continuar os procedimentos</p>	<p>Histórico 2014-2017: 45,5% Desistências</p> <p>Periodicidade de monitorização: Por Período letivo – Ao longo do ano</p> <p>Calendarização</p> <p>Ao longo do Ano Letivo</p> <p>Ao longo do Ano Letivo</p> <p>Executada</p> <p><input type="checkbox"/></p> <p><input type="checkbox"/></p>

<p>Identificação e registo de elementos de risco (módulos em atraso, falta de assiduidade, registo de ocorrências disciplinares).</p>	<p>Implementação: O relatório foi produzido ao longo do ano letivo . Avaliação: Atividade parcialmente implementada. Revisão – Proposta de Melhoria: Elaboração de um documento, pela Equipa EQAVET, onde os Diretores de Turma possam registar os módulos em atraso, assiduidade, ocorrências disciplinares e outros, denominado por Grelha de Direção de Turma</p>	<p>Ao longo do Ano Letivo</p>	<input type="checkbox"/>
<p>Encaminhamento dos alunos para os serviços de Psicologia,</p>	<p>Implementação: Os pedidos para o SPO são feitos por: Encarregado de Educação, Diretor de Turma, Professor, próprio aluno e chegam ao SPO. Avaliação: Atividade bem implementada, pois desta forma trabalhou-se em equipa e houve articulação com todos os membros da comunidade escolar. Revisão – Proposta de Melhoria: Continuar o trabalho executado pelo SPO.</p>	<p>Sempre que aplicável, finais de período letivo</p>	<input type="checkbox"/>

<p>Objetivo Específico Nº 2: Reduzir o Absentismo</p>		<p>Meta a atingir: Reduzir em 1% o absentismo Periodicidade de monitorização: Sempre que aplicável</p>
<p>Atividade</p>	<p>Avaliação e Revisão Implementação: Todos os Professores registam a assiduidade dos alunos no programa de sumários da Escola (EscolaPro). Avaliação: Esta atividade foi bem implementada por todos os Professores. Revisão – Proposta de Melhoria: Continuar a registar a assiduidade dos alunos no programa de sumários da Escola (EscolaPro).</p>	<p>Calendarização 1º Período 2º Período 3º Período</p>
<p>Identificação das principais causas do absentismo escolar.</p>	<p>Implementação: os diretores de turma registam pouco as principais causas do absentismo. Avaliação: Esta atividade foi realizada parcialmente. Revisão – Proposta de Melhoria: Uma vez que é uma atividade importante do Plano de Ação da EPA propõe-se para além dos registos, a realização de um questionário aos alunos/encarregados de educação.</p>	<p>Executada ✓ Relativo ao 1º Período</p>
<p>Durante o primeiro período do ano letivo de 2020/2021.</p>		<p>X</p>

Definição de estratégias diversificadas tendo em conta o perfil do aluno.	<p>Implementação: Os Diretores de Turma registaram nas atas dos Conselhos de Turma as estratégias a aplicar.</p> <p>Avaliação: Esta atividade foi bem implementada por todos os Diretores de Turma.</p> <p>Revisão – Proposta de Melhoria: Continuar a registar, em ata as estratégias. O Diretor de Turma deverá fazer um acompanhamento da implementação destas estratégias.</p>	Sempre que aplicável	1º Período letivo Registo no sumário da disciplina Durante o ano letivo
Realização da compensação da assiduidade, através dos meios que se considerem mais exequíveis constantes do Regulamento Interno (R.I.).	<p>Implementação: Os alunos realizaram atividades propostas pelos Professores de forma a recuperarem as aprendizagens e compensarem a assiduidade, principalmente dos alunos que ingressaram tardiamente na Escola.</p> <p>Avaliação: Esta atividade tem sido realizada com algum sucesso, sendo notório o esforço dos alunos e dos Professores, como pode ser confirmado no programa de sumários da Escola (EscolaPro).</p> <p>Revisão – Proposta de Melhoria: Os Professores devem continuar a registar as compensações das aulas no programa de sumários da Escola (EscolaPro).</p>	Ao longo ano letivo	✓ Relativo ao 1º Período

<p>Objetivo Específico N.º 3 Dinamizar projetos na escola</p> <p>Atividade</p> <p>Criar oportunidades aos alunos, para participarem numa experiência de aprendizagem e/ou profissional noutra país. ou em outra escola</p>	<p>Avaliação e Revisão</p> <p>Implementação: Atividades a executar de acordo com o plano anual de atividades(PAA)</p> <p>Avaliação: Esta atividade foi parcialmente implementada</p> <p>Revisão – Proposta de Melhoria: A equipa eqavet sugere que se realize pelo menos uma atividade por turma.</p>	<p>Meta a atingir: Aumentar em 1% a concretização de projetos</p> <p>Periodicidade de monitorização: Por ano letivo</p> <p>Calendarização</p> <p>Executada</p> <p>Durante todo o ano letivo</p>	<p>✓ Relativo ao 1º Período</p>
--	---	--	-------------------------------------

<p>Metodologia de Trabalho de Projetos. Construção de layouts de grelhas de planificação de aula e de PI a adotar na EPA.</p>	<p>Implementação: Todos os professores utilizam a metodologia de trabalho de projetos bem como usam os layouts construídos para o efeito Avaliação: Esta atividade tem sido bem implementada pelos Professores. Revisão – Proposta de Melhoria: Os professores devem continuar a implementar estas metodologias</p>	<p>Durante todo o ano letivo</p>	<p>✓</p>
<p>Projeto Educar na e para a Cidadania</p>	<p>Implementação: Todos os professores conjuntamente com a subdiretora e psicóloga dinamizaram o projeto Avaliação : Bem implementada Revisão – Proposta de Melhoria – A equipa sugere a continuidade do projeto</p>	<p>Ao longo do ano</p>	<p>✓</p>

Objetivo Específico Nº 4: Diminuir o número de módulos em atraso		Meta a atingir: Reduzir em 5 % o nº de Módulos em Atraso Histórico 2014-017: 9% no final do ciclo Periodicidade de monitorização: Por Período de Avaliação
Atividade	Avaliação e Revisão	Calendarização
Definição de estratégias diversificadas tendo em conta o perfil do aluno Séc. XXI.	<p>Implementação: O Conselho de Turma definiu as medidas a adotar e que constam no plano de acompanhamento de medidas de suporte à aprendizagem e à inclusão e no RTP do respetivo aluno.</p> <p>Avaliação: Esta atividade está a ser bem implementada por todos os Professores sendo monitorizada pela Equipa Multidisciplinar de Apoio à Educação Inclusiva (EMAEI).</p> <p>Revisão – Proposta de Melhoria: Os Professores devem continuar a adotar os mesmos procedimentos.</p>	<p>Durante todo o ano letivo</p> <p style="text-align: right;">✓</p>
Calendarização de aulas de apoio pedagógico para a conclusão de módulos em atraso e apoio à língua.	<p>Implementação: Os Diretores de Turma fizeram o levantamento dos módulos em atraso de cada aluno, registaram-nos nas atas dos Conselhos de Turma. Após este levantamento foi comunicado ao aluno e ao respetivo Professor para que ambos agilizassem o processo da recuperação dos módulos. Os Professores implementaram fichas de trabalho, trabalhos de pesquisa, testes e aulas de apoio extra nomeadamente para alunos timorenses</p> <p>Avaliação: Esta atividade tem sido bem implementada pelos Professores.</p> <p>Revisão – Proposta de Melhoria: No início do ano letivo, deverá reserva-se horas para apoio pedagógico acrescido, tanto nos horários dos Professores como no dos alunos</p>	<p>Durante todo o ano letivo</p> <p style="text-align: right;">✓</p>
Promoção e avaliação do desenvolvimento de competências transversais através da realização de atividades multidisciplinares	<p>Implementação: Foram implementadas algumas atividades de carácter multidisciplinar, que constam no Plano Anual de Atividades.</p> <p>Avaliação: Esta atividade foi implementada, no entanto nem sempre foram registadas as competências transversais.</p> <p>Revisão – Proposta de Melhoria: As competências transversais a trabalhar com os alunos nas atividades multidisciplinares devem ficar registadas nas atas das reuniões dos Conselhos de Turma realizados ao longo do ano.</p>	<p>Durante o ano letivo</p> <p style="text-align: right;">✓</p>

Objetivo Especifico Nº 5: Melhorar qualitativamente as condições facilitadoras do sucesso escolar na formação.		Meta a atingir: Aproximar a taxa de sucesso de 70%	Período de monitorização: Anual
Atividade	Avaliação e Revisão	Calendarização	Executada
Definição das diferentes metodologias de avaliação, adequando-as o mais possível às especificidades dos alunos.	Implementação: Todos os professores definiram diferentes objetivos e estratégias de ensino e avaliação Os diretores de turma aplicam no início do ano letivo um questionário de inteligências múltiplas de GARDNER para avaliar diferentes tipos de aprendizagem Avaliação: Esta atividade esta a ser implementada Revisão – Proposta de Melhoria: Os professores devem continuar a adotar os mês procedimentos	Durante o ano letivo	✓
Práticas pedagógicas diferenciadoras para fazer aprender todos os alunos nas turmas heterogéneas.	Implementação: Os professores coadjuvantes tem apoiado de modo colaborativo os docentes na definição de estratégias de diferenciação pedagógica no reforço das aprendizagens Avaliação: A atividade foi parcialmente implementada Revisão – Proposta de Melhoria: Alargar a coadjuvação em sala de aulas a todos os anos (2º e 3º) sempre que possível	Durante o ano letivo	✓
Identificação das causas da desmotivação nos alunos para a aprendizagem	Atividade não foi implementada	---	---
Aumento do trabalho colaborativo no corpo docente.	Implementação: Foram implementadas atividades de caracter interdisciplinar que constam nos projetos integradores e PAA Avaliação: Atividade implementada Revisão – Proposta de Melhoria: A continuar	Final do Ano Letivo	---

Objetivo Específico N° 6: Melhorar o relacionamento com os Encarregados de Educação		Meta a atingir: Aumentarem 1% os contatos presenciais dos EE	
Histórico: sem histórico		Periodicidade de monitorização: Por período Letivo	
Atividade	Avaliação e Revisão	Calendarização	Executada
Agendamento de contactos frequentes com os Pais/Encarregados de Educação (EE): serviço de mensagem, correio eletrónico, cartas e telefone.	Implementação: Os Diretores de Turma contactaram os Encarregados de Educação e agendaram o dia e a hora para atendimento. Avaliação: Atividade bem implementada. Revisão – Proposta de Melhoria: A Equipa propõe que a assistente operacional de apoio à Reprografia/ serviço telefónico da escola faça o registo escrito da chamada telefónica solicitada pelo Diretor de Turma e indique o nome e turma do aluno, bem como o contacto do Pai/Encarregado de Educação	Durante o ano letivo	1º Período 2º Período
Agendamento de reuniões intercalares e trimestrais de entrega de avaliações como momento privilegiado de relacionamento com os Pais/Encarregados de Educação	Implementação: Os Diretores de Turma contactaram os Encarregados de Educação e agendaram o dia e a hora para a entrega das notas e outras informações pertinentes. Avaliação: Atividade bem implementada. Revisão – Proposta de Melhoria: Continuar com o mesmo procedimento.	1º Período 2º Período 3º Período	Relativo ao 1º Período
Flexibilização do horário de atendimento aos Pais/Encarregados de Educação.	Implementação: Os Diretores de Turma, quando os Encarregados de Educação não podem comparecer no horário de atendimento, disponibilizam outro horário para atendimento. Avaliação: Atividade bem implementada. Revisão – Proposta de Melhoria: Continuar com o mesmo procedimento.	Durante o ano letivo	Relativo ao 1º Período
Promoção de eventos de carácter formativo e/ou lúdico na escola, aberto e/ou direcionado à participação dos Pais/Encarregados de Educação. -Criação da Associação de Pais	Atividade não implementada	-----	---

1.2 Indicador 5a) Taxa de Colocação no Mercado de Trabalho

Objetivo Específico N° 1: Reforçar as parcerias com as empresas da região, intensificando as dinâmicas de trabalho colaborativo escola-melo.		Meta a atingir: Atingir 75% de colocados no mercado de trabalho Histórico 2014/2017: 72.7% Periodicidade de monitorização: Por Ano Letivo	
Atividade	Avaliação e Revisão	Calendarização	Executada
Organização de sessões com empresários e especialistas nas diversas áreas de formação para dinamizar sessões técnicas com os alunos	Atividade não implementada		---
Organização visitas de estudo às empresas das diferentes áreas; Estabelecer novas parcerias com empresas da região.	<p>Implementação: Os Diretores de Curso organizaram Visitas de Estudo às Empresas no sentido de sensibilizar os alunos para a realidade das mesmas.</p> <p>Avaliação: A atividade foi bem implementada e constam no Plano Anual de Atividades da EPA. Foram estabelecidas novas parcerias.</p> <p>Revisão – Proposta de Melhoria: Os Diretores de Curso devem continuar a organizar as visitas de estudo.</p>	Sempre que aplicável	<p>✓ Relativo ao 1º Período</p>

Objetivo Específico N° 2: Aumentar o número de alunos em prosseguimento de estudos)		Meta a atingir: Aumentar em 10% os alunos em prosseguimento de estudos Histórico 2014-2017: 9,1% alunos em prosseguimento de estudos Periodicidade de monitorização: Anual (por ciclo formativo em)	
Atividade	Avaliação e Revisão	Calendarização	Executada
Ações de sensibilização com os responsáveis do Ensino Superior/alunos nas diversas áreas de formação/ Divulgação da oferta formativa do Ensino Superior.	Atividade não implementada – Devido à situação de Pandemia	2º e 3º Período	---
Convite e sessões técnicas/ jornadas com alunos de diferentes cursos - informações sobre diferentes cursos superiores (pelos Estabelecimentos de Ensino Superior).	Atividade não implementada – Devido à situação de Pandemia	3º Período	---
Visitas de estudo aos Estabelecimentos do Ensino Superior.	Atividade não implementada – Devido à situação de Pandemia	1 por ano/2º Período	---
Estabelecimento de novas parcerias/ protocolos com Estabelecimentos do Ensino Superior.	Atividade não implementada – Devido à situação de Pandemia	Ao longo do ano letivo	---

1.3 Indicador 6a) Taxa de Diplomados a Exercer Profissões Relacionadas com o Curso/Área de Ensino e Formação

Objetivo Específico N° 1: Auscultar as entidades de acolhimento que recebem os alunos e avaliar a qualidade da formação ministrada pela Escola		Meta a atingir: Aumentar em 1% o grau de satisfação das Entidades de Acolhimento Histórico: 2014/2017 – 36.4% Periodicidade de monitorização: Final do ciclo formativo
Atividade	Avaliação e Revisão	Executada
Workshops - Convide aos empresários e especialistas de diversas áreas de formação que recebem os alunos em Formação em Contexto de Trabalho para participação em atividades promovidas pela escola (e também ex-alunos com sucesso no mercado de trabalho).	Atividade não implementada	---
Organização de visitas de estudo às empresas.	Implementação: Os Diretores de Curso organizaram Visitas de Estudo às Empresas no sentido de sensibilizar os alunos para a realidade das mesmas. Avaliação: A atividade foi bem implementada e consta no Plano Anual de Atividades da EPA. Revisão – Proposta de Melhoria: Os Diretores de Curso devem continuar a organizar as visitas de estudo.	No início do ano letivo
Recolha de sugestões de melhoria na área de formação.	Implementação: Os diretores de curso aplicam o questionário para a satisfação das entidades Avaliação: A atividade foi bem implementada e consta na pasta digital diretores de curso. Revisão – Proposta de Melhoria: Os diretores de curso devem continuar	✓ Relativo ao 1º e 2º Períodos Ao longo do ano letivo

Objetivo Específico Nº 2: Intensificar a relação da escola com as empresas/ entidades empregadoras dos ex-alunos		Meta a atingir: Aumentar em 1% o nº de alunos e entidades que dão o seu testemunho
Atividade	Avaliação e Revisão	Calendarização Executada
<p>Criar a Jornada do Empreendedor/ Ex-aluno da EPA, convidando-os a vir à escola dar o testemunho de sucesso (ex. Semana do Desenvolvimento Rural e do Empreendedorismo).</p> <p>Convidar empresas empregadoras de ex-alunos para vir à escola dar o testemunho do sucesso.</p>	<p>Atividade não implementada – Devido à situação de Pandemia</p>	<p>Ao longo do ano letivo</p> <p>-</p>
<p>Promover visitas de estudo às empresas onde os ex-alunos trabalham.</p>	<p>Atividade não implementada – Devido à situação de Pandemia</p>	<p>Ao longo do ano letivo</p> <p>1 vez por ano letivo</p> <p>---</p>

Objetivo Específico N° 3: Adequar o perfil do aluno ao local de FCT (Formação em Contexto de Trabalho).		Meta a atingir: Aumentar em 1% o grau de satisfação Histórico: s Periodicidade de monitorização: Ano Letivo
Atividade	Avaliação e Revisão	Calendarização Executada
Análise do perfil técnico dos alunos e das Entidades de FCT (ANQEP).	Implementação: Os diretores de curso registam em atas de direção de curso esta análise Avaliação: Atividade parcialmente implementada Revisão – Proposta de Melhoria: Continuar a implementar	Antes do início da FCT ✓
Contactar com as Entidades Parceiras no sentido de aferir a sua intenção de contratar novos colaboradores.	Atividade não implementada	Ao longo do ano letivo ---
Registrar da taxa de formandos empregados na área de formação.	Implementação: O registo e feito em documento próprio pelo GIP Avaliação: Atividade implementada Revisão – Proposta de Melhoria: Continuar a implementar	Ao longo do ano letivo ✓ ---
Contacto com os alunos que não concluíram no ciclo de formação inicial e incentivar à sua conclusão	Atividade não implementada	setembro do ano letivo seguinte ao termino da formação ----- Ao longo do ano letivo

Objetivo Específico Nº 4: Monitorizar a utilização das competências adquiridas no local de trabalho pelos alunos dos cursos profissionais;		Meta a atingir: Aumentar em 1% o nº de alunos e entidades que dão o seu testemunho
Atividade	Avaliação e Revisão	Executada
Realização anualmente de inquéritos de satisfação aos empregadores dos ex. alunos).	Atividade não implementada	Ao longo do ano letivo ✓
Realização de atividades na Escola em que se convidem empresários.	Atividade não implementada	Ao longo do ano letivo ---
Sessões anuais de testemunho de ex. alunos de sucesso	Atividade não implementada	Ao longo do ano letivo ---

1.4 Indicador 6b3 Grau/Taxa de Satisfação dos Empregadores

Objetivo Específico Nº 1: - Intensificar a relação da escola com as empresas/ entidades empregadoras dos ex-alunos		Meta a atingir: Aumentar em 1% o contacto com as Entidades empregadoras
Atividade	Avaliação e Revisão	Executada
Convidar empresas empregadoras de ex-alunos para vir à escola dar o testemunho do sucesso; Promover visitas de estudo às instalações das mesmas;	Atividade não implementada	Uma vez por ano ---
Estabelecer novas parcerias com empresas.	Atividade não implementada.	Ao longo do ano ---

Objetivo Específico Nº 2 Adequar o perfil do aluno ao local de trabalho, tentando potenciar ao máximo a sua empregabilidade		Meta a atingir: Aumentar em 1% o grau de satisfação dos empregadores Histórico 2014-2017 Periodicidade de monitorização	
Atividade	Avaliação e Revisão	Calendarização	Executada
- Analisar do perfil técnico dos alunos e das Entidades (ANQEP).	Atividade não implementada	Anual	---
Contactar com as Entidades Parceiras no sentido de aferir a sua intenção de contratar novos colaboradores.	Atividade não implementada	Ao longo do ano letivo	

Objetivo Específico Nº 3 Atualizar os conhecimentos técnicos ministrados e desenvolver nos alunos as competências pessoais e sociais apreciadas/exigidas pelo mercado de trabalho		Meta a atingir: Aumentar em 1% o grau de satisfação dos empregadores. Histórico 2014-2017 Periodicidade de monitorização	
Atividade	Avaliação e Revisão	Calendarização	Executada
Recolha das sugestões e/ou recomendações das empresas/ entidades de acolhimento de FCT.	Implementação: Os diretores de curso registam em atas de direção de curso esta análise Avaliação: Atividade parcialmente implementada Revisão – Proposta de Melhoria: Continuar a implementar Período.	1º período do ano letivo	✓
Realização de atividades na Escola em que se convidem empresários.	Atividade não implementada	Ao longo do ano letivo	
Sessões anuais de técnicas de procura de emprego e a realização de simulação de entrevistas de emprego	Atividade não implementada	3º Período	---

2. Identificação das áreas de melhoria, objetivos e metas a alcançar (inserir/eliminar/formatar, tanto quanto necessário)

Área de Melhoria	Descrição da Área de Melhoria	Objetivo	Descrição do objetivo e metas a alcançar (quando disponível, indicar o ponto de partida)
AM1	Assiduidade (Indicador 4 - Taxa de conclusão dos cursos)	O1; O2	Reduzir a taxa de abandono e absentismo escolar em 1%.
AM2	Aproveitamento (Indicador 4 - Taxa de conclusão dos cursos)	O3	Aumentar em 1% a concretização de projetos
		O6	Aumentar em 1% os contactos presenciais dos Encarregados de Educação.
AM3	Módulos em atraso (Indicador 4 - Taxa de conclusão dos cursos)	O5	Aproximar a taxa de sucesso para 70%
		O4	Reduzir em 5% os módulos em atraso.
AM4	Indicador 6 – Utilização das competências adquiridas no local de trabalho - 6. a)	O3	Adequar o perfil do aluno ao local de FCT (Formação em Contexto de Trabalho)

3. Identificação das ações a desenvolver e sua calendarização (inserir/eliminar/formatar, tanto quanto necessário)

Área de Melhoria	Ação	Descrição da Ação a desenvolver	Data Início (mês/ano)	Data Conclusão (mês/ano)
AM1	A1	Elaboração de um documento, pela Equipa EQAVET, onde os Diretores de Turma possam registar os módulos em atraso, assiduidade, ocorrências disciplinares e outros, denominado por Grelha de Direção de Turma	setembro/2020	julho/ 2021
	A2	Uma vez que é uma atividade importante do Plano de Ação da EPA propõe-se para além dos registos, a realização de um questionário aos alunos/encarregados de educação		
	A3	Registo das estratégias delineadas nos Conselhos de Turma na Grelha de Direção de Turma e acompanhamento da implementação das mesmas pelo Diretor de Turma		
AM2	A1	A equipa eqavet sugere que se realize pelo menos uma atividade por turma	setembro/2020	julho/ 2021
	A2	A Equipa propõe que a assistente operacional de apoio à Reprografia/ serviço telefónico da escola faça o registo escrito da chamada telefónica solicitada pelo Diretor de Turma e indique o nome e turma do aluno, bem como o contacto do Pai/Encarregado de Educação		
	A3	Criação da associação de pais		
AM3	A1	O GIP deve começar a contactar os alunos em setembro do ano de conclusão do curso, para que estes concluem o curso dentro do tempo previsto	setembro/2020	dezembro/ 2020

AM4	A2	No início do ano letivo, deverá reserva-se horas para apoio pedagógico acrescido, tanto nos horários dos Professores como no dos alunos	setembro/2020	julho/ 2021
	A3	As competências transversais a trabalhar com os alunos nas atividades multidisciplinares devem ficar registadas nas atas das reuniões dos Conselhos de Turma realizados ao longo do ano.	setembro/2020	julho/ 2021
	A1	Os diretores de curso devem registar em documento próprio que será as atas de direção de curso	setembro/2020	setembro/ 2020

5. Formas previstas para divulgação do Plano de Melhoria

Pretende-se divulgar os Planos de Melhoria das seguintes formas:

- a) por *e-mail institucional* enviado a todos os Docentes e Alunos;
- d) através de página *Web* da EPA no separador EQAVET.

6. Observações

Neste ponto, cumpre apenas referir que o resultado das novas ações, com a definição clara e objetiva de metas, dos seus responsáveis, de timings para a sua concretização e monitorização, bem como a implementação do Sistema de Gestão da Qualidade ISO9001:2015, já começou a produzir alguns efeitos, na medida em que sentimos uma melhoria no envolvimento de todos os intervenientes, garantindo a procura de uma melhoria continua no serviço prestado aos formandos, assim como a satisfação dos futuros empregadores dos nossos alunos.

Os Relatores

(Diretor)

(Responsável da qualidade)

(Carvalhais, 20 de julho de 2020)

Anexo 2 - Fontes de evidência do cumprimento dos critérios de conformidade EQAVET

<p>Princípios EQAVET</p>	<p>Fase 1 – Planeamento</p> <p>Critério de Qualidade O planeamento reflete uma visão estratégica partilhada pelos <i>stakeholders</i> e inclui as metas/objetivos, as ações a desenvolver e os indicadores adequados.</p> <p>Descritores Indicativos</p> <ul style="list-style-type: none"> - As metas/objetivos políticos europeus, nacionais e regionais são refletidos nos objetivos locais fixados pelos prestadores de EFP - São fixados e supervisionados metas/objetivos explícitos - É organizada uma consulta permanente com as partes interessadas a fim de identificar necessidades locais/individuais específicas - As responsabilidades em matéria de gestão e desenvolvimento da qualidade foram explicitamente atribuídas - O pessoal participa desde o início do processo no planeamento, nomeadamente no que se refere a desenvolvimento da qualidade - Os prestadores planeiam iniciativas de cooperação com outros prestadores de EFP - As partes interessadas participam no processo de análise das necessidades locais - Os prestadores de EFP dispõem de um sistema de garantia da qualidade explícito e transparente 	<p>Critérios de conformidade EQAVET (Cf. Anexo 10)</p>
	<p>Práticas de gestão da EFP</p>	
<p>Visão estratégica e visibilidade dos processos e resultados na gestão da EFP</p>	<p>P1 As metas/objetivos estabelecidos pelo operador estão alinhados com as políticas europeias, nacionais e regionais.</p>	<p>C1. Planeamento</p> <p>C5. Diálogo institucional para a melhoria contínua da oferta de EFP</p>
	<p>P2 As ações delineadas traduzem a visão estratégica partilhada pelos <i>stakeholders</i> internos e externos.</p>	
	<p>P3 A relação entre as metas/objetivos estabelecidos e a sua monitorização através dos indicadores é explícita.</p>	
	<p>P4 A atribuição de responsabilidades em matéria de garantia da qualidade é explícita.</p>	
	<p>P5 Parcerias e iniciativas de cooperação com outros operadores são planeadas.</p>	
	<p>P6 O sistema de garantia da qualidade em uso é explícito e conhecido pelos <i>stakeholders</i> internos e externos.</p>	

Envolvimento dos <i>stakeholders</i> internos e externos	P7	Os profissionais participam, desde o início, no planeamento dos diferentes aspetos da oferta formativa, incluindo o processo de garantia da qualidade.	C6. Aplicação do ciclo de garantia e melhoria da qualidade da oferta de EFP
	P8	Os <i>stakeholders</i> internos e externos são consultados na identificação e análise de necessidades locais (alunos/formandos e mercado de trabalho) e a sua opinião é tida em conta na definição da oferta formativa.	
	P9	Os planos de ação traduzem as mudanças a introduzir em função da informação produzida pelos indicadores selecionados.	
	P10	O processo de autoavaliação, consensualizado com os <i>stakeholders</i> internos e externos, é organizado com base na informação produzida pelos indicadores selecionados.	
Fase 2 – Implementação			
Critério de Qualidade			
Princípios EQAVET		Os planos de ação, concebidos em consulta com os <i>stakeholders</i> , decorrem das metas/objetivos visados e são apoiados por parcerias diversas.	
Descritores Indicativos		- Os recursos são adequadamente calculados/atribuídos a nível interno tendo em vista alcançar os objetivos traçados nos planos de aplicação - São apoiadas de modo explícito parcerias pertinentes e abrangentes para levar a cabo as ações previstas - O plano estratégico para desenvolvimento das competências do pessoal indica a necessidade de formação para professores e formadores - O pessoal frequenta regularmente formação e desenvolve cooperação com as partes interessadas externas com vista a apoiar o desenvolvimento de capacidades e a melhoria da qualidade e a reforçar o desempenho	
Práticas de gestão da EFP			
Visão estratégica e visibilidade dos processos e resultados na gestão da EFP	I1	Os recursos humanos e materiais/financeiros são dimensionados e afetados de forma a alcançar os objetivos traçados nos planos de ação.	C2. Implementação
	I2	Ações de formação contínua são disponibilizadas com base em necessidades de desenvolvimento de competências dos profissionais.	
Envolvimento dos <i>stakeholders</i> internos e externos	I3	Os profissionais frequentam periodicamente as ações de formação disponibilizadas e colaboram com os <i>stakeholders</i> externos para melhorar o seu desempenho.	C5. Diálogo institucional para a melhoria contínua da oferta de EFP
	I4	As parcerias estabelecidas são utilizadas como suporte da implementação dos planos de ação.	
			Critérios de conformidade EQAVET (Cf. Anexo 10)

Melhoria contínua da EFP utilizando os indicadores selecionados	15	As mudanças são introduzidas de acordo com os planos de ação de melhoria definidos.	C6. Aplicação do ciclo de garantia e melhoria da qualidade da oferta de EFP
	16	Os instrumentos e procedimentos de recolha de dados, consensualizados com os <i>stakeholders</i> internos e externos, são aplicados no quadro do processo de autoavaliação definido.	
Princípios EQAVET	Fase 3 – Avaliação		
	Critério de Qualidade		
	As avaliações de resultados e processos regularmente efetuadas permitem identificar as melhorias necessárias.		
	Descritores Indicativos		
	- A autoavaliação é efetuada periodicamente de acordo com os quadros regulamentares regionais ou nacionais, ou por iniciativa dos prestadores de EFP		
	- A avaliação e a revisão abrangem os processos e os resultados do ensino, incluindo a avaliação da satisfação do formando, assim como o desempenho e satisfação do pessoal		
- A avaliação e a revisão incluem mecanismos adequados e eficazes para envolver as partes interessadas a nível interno e externo			
- São implementados sistemas de alerta rápido			
Práticas de gestão da EFP			
Visão estratégica e visibilidade dos processos e resultados na gestão da EFP	A1	Mecanismos de alerta precoce para antecipar desvios aos objetivos traçados estão instituídos.	C3. Avaliação
	A2	Mecanismos que garantam o envolvimento dos <i>stakeholders</i> internos e externos na avaliação estão instituídos.	
Envolvimento dos <i>stakeholders</i> internos e externos	A3	Os resultados da avaliação são discutidos com os <i>stakeholders</i> internos e externos.	C5. Diálogo institucional para a melhoria contínua da oferta de EFP
	A4	A autoavaliação periódica utiliza um referencial consensualizado com os <i>stakeholders</i> internos e externos e identifica as melhorias a introduzir, em função da análise da informação produzida.	
Melhoria contínua da EFP utilizando os indicadores selecionados	A5	As melhorias a introduzir a nível de processos e resultados têm em conta a satisfação dos <i>stakeholders</i> internos e externos.	C6. Aplicação do ciclo de garantia e melhoria da qualidade da oferta de EFP

<p>Princípios EQAVET</p>	<p>Fase 4 – Revisão</p>		<p>Critérios de conformidade EQAVET (CF, Anexo 10)</p>
	<p>Critério de Qualidade Os resultados da avaliação são utilizados para se elaborarem planos de ação adequados à revisão das práticas existentes.</p>		
	<p>Descritores Indicativos</p> <ul style="list-style-type: none"> - São recolhidas impressões dos formandos sobre as suas experiências individuais de aprendizagem e o ambiente de aprendizagem e ensino. São utilizadas conjuntamente com as impressões dos professores, para inspirar novas ações - É dado amplo conhecimento público da informação sobre os resultados da revisão - Os procedimentos de recolha de <i>feedback</i> e de revisão fazem parte de um processo estratégico de aprendizagem da organização - Os resultados do processo de avaliação são discutidos com as partes interessadas, sendo elaborados planos de ação adequados 		
	<p>Práticas de gestão da EFP</p>		
	<p>Visão estratégica e visibilidade dos processos e resultados na gestão da EFP</p>	<p>R1</p> <p>Os resultados da avaliação, e os procedimentos necessários à revisão das práticas existentes consensualizados com os <i>stakeholders</i>, são tornados públicos.</p>	
<p>Envolvimento dos <i>stakeholders</i> internos e externos</p>	<p>R2</p> <p>O <i>feedback</i> dos <i>stakeholders</i> internos e externos é tido em consideração na revisão das práticas existentes.</p>	<p>C5. Diálogo institucional para a melhoria contínua da oferta de EFP</p>	
<p>Melhoria contínua da EFP utilizando os indicadores selecionados</p>	<p>R3</p> <p>Os resultados da avaliação e as mudanças a introduzir sustentam a elaboração dos planos de ação adequados.</p>	<p>C6. Aplicação do ciclo de garantia e melhoria da qualidade da oferta de EFP</p>	
	<p>R4</p> <p>Revisões são planeadas e informam a regular atualização das práticas.</p>		

Fontes de evidência do cumprimento dos critérios de verificação de conformidade EQAVET (Cf. Anexo 10)


Documento		Código dos focos de observação evidenciados	
N.º do Documento	Designação	Autoria	Divulgação
01	Projeto Educativo	Diretor/Comissão de trabalho para a elaboração do PE-EPA	Página Web da EPA
02	Regulamento Interno	Diretor/ Comissão de trabalho - EPA	Página Web da EPA
03	Documento/Base de alinhamento com o Quadro EQAVET	Equipa EQAVET	Página Web da EPA Dossier EQAVET
04	Relatórios EQAVET	Equipa EQAVET	Página Web da EPA
05	Plano de Ação EQAVET	Equipa EQAVET	Página Web da EPA
06	Plano Anual de Atividades	Coordenadora de Projetos	Página Web da EPA
07	Questionários de satisfação	Comissão de Avaliação Interna /Equipa EQAVET	Página Web da EPA
08	Atas de Conselho de Turma	Conselhos de Turma	Arquivado em dossier na Direção
9	Atas de Conselho Pedagógico	Conselho Pedagógico	Arquivado em dossier na Direção
10	Atas de Conselho de Diretores de Curso / Direções de Curso	Conselho de Diretores de Curso/ Departamentos Curriculares	Arquivado em dossier na Direção
11	Atas de Departamentos Curriculares	Departamentos Curriculares	Arquivado em dossier na Direção
12	Atas de Conselho Geral	Conselho Geral	Arquivado em dossier na direção

13	Relatórios de resultados da EPA	Coordenador de Diretores de Turma/ Comissão de Avaliação Interna/ Equipa EQAVET	Página Web da EPA Arquivado em dossier na Direção	C1P1; C1P4; C3A1; C3A2; A3A3; C3A4; C4R1; C4R2; C4R3; C6T1; C6T2; C6T3
14	Relatório dos Inquéritos de satisfação dos alunos em FCT	Equipa EQAVET Coordenador dos Diretores de Curso	Dossier dos DC	C1P1; C1P4; C3A1; C3A2; A3A3; C3A4; C4R1; C4R2; C4R3; C6T1; C6T2; C6T3
15	Relatório dos Inquéritos de satisfação das entidades de acolhimento de FCT	Equipa EQAVET GIP	Página Web da EPA Dossier do GIP	C1P1; C1P4; C3A1; C3A2; A3A3; C3A4; C4R1; C4R2; C4R3; C6T1; C6T2; C6T3
16	Protocolos de cooperação e de FCT	Diretor, Diretores de Curso e Entidades Parceiras	Pastas digitais	C1P1; C1P3; C1P4; C2I1; C2I2
17	Documentos da FCT	Diretor de Curso	Pastas digitais	C2I1; C2I2; C5T1
18	Divulgação da Oferta Formativa da EPA	Diretor Gabinete Apoio Aluno Professores/ alunos	Página Web da EPA, Facebook, Flyers/ publicidade institucional	C1P4; C2I1
19	Documentos PAP	Diretor Comissão da elaboração/ revisão dos docs PAP Conselho Pedagógico	Dossier diretores de curso	C2I1
20	Relatórios das Visitas de Estudo	Professores	Arquivado em dossier na Direção	C1P4; C2I2; C3A2; C4R3
21	Plano de Formação	Coordenadora do Plano de Formação da EPA Centro de Formação de Vila Flor	Arquivado em dossier na Direção	C1P4; C2I1; C2I3; C3A4; C6T1
22	Projetos Erasmus+	Coordenadora do Projeto Erasmus+ da EPA Comunidade Europeia	Página de Facebook Dossier de relatórios de atividades do Projeto	C2I1 e C2I2
23	Projetos a nível de Escola	Professores Alunos	Página Web da Epa Página de Facebook Comunicação social	C2I1 e C2I2

Observações

Em termos de divulgação, face à situação de pandemia que atravessamos, não foi possível, aplicar o documento resumo dos relatórios a enviar aos *stakeholders* externos.

Os Relatores


(Diretor)


(Responsável da qualidade)

(Carvalhais, 20 de julho de 2020)